
NAVIS 2.0

Indice

| | |
|---|-----------|
| 1 Navis | 2 |
| 1.1 Il sistema portale | 2 |
| 2 Caratteristiche | 4 |
| 2.1 Struttura di navigazione | 4 |
| 2.2 Le pagine | 4 |
| 2.3 Risorse | 5 |
| 2.4 Gestione della navigazione | 6 |
| 2.5 Gestione utenti e gruppi | 7 |
| 2.5.1 Pagine differenziate per utenti o gruppi | 7 |
| 2.5.2 Pagine filtrate | 7 |
| 2.6 Gestione redazione | 7 |
| 3 Add-ons | 8 |
| 3.1 Gestione di contenuti particolari | 8 |
| 3.2 Help online | 8 |
| 3.3 Servizi per la comunicazione tra gli utenti | 8 |
| 3.4 Strumenti personali per gli utenti | 8 |
| 3.5 Rilevamenti | 8 |
| 3.6 E-learning e test | 8 |
| 3.7 E-commerce | 8 |
| 4 Tecnologia | 9 |
| 5 A chi si rivolge | 10 |
| 6 I modelli di distribuzione | 11 |
| 7 Contatti | 11 |

1 Navis

1.1 Il sistema portale

Navis Portal Management System è la piattaforma sviluppata da Real Network per la costruzione e gestione completa di sistemi portale.

Gestire le risorse disponibili e aggiornare contenuti all'interno di un sito web o di una intranet/extranet diventa semplice e immediato.

Navis è stato pensato per risolvere i problemi di tutte quelle aziende che hanno la necessità di una piattaforma unica per la condivisione delle informazioni e per la distribuzione di contenuti e servizi personalizzati ma che non dispongono delle strutture e delle competenze necessarie per poterle tradurre in soluzioni concrete.

Con Navis PMS tutte le divisioni aziendali avranno la possibilità di abbandonare i modelli operativi tradizionali per pubblicare direttamente i contenuti di propria pertinenza, con l'utilizzo di una semplice interfaccia (in stile Microsoft Word), condividendoli all'interno dell'azienda e con partner e clienti.

Caratteristiche generali:

- Unica interfaccia di navigazione per utenti, amministratori e redazione
- Single sign on (unico punto di accesso) ad applicazioni, contenuti e persone
- Pagine e servizi personalizzati per utenti e gruppi in modo del tutto trasparente
- Massima flessibilità nella definizione delle permission amministrative sull'alberatura del portale e sui moduli di amministrazione specifici
- Gestione dinamica dell'alberatura portale (spostamento dei nodi mantenendo sempre attivi i link interni al portale)
- Editor visuale delle pagine e delle risorse disponibili (files, immagini, logo, descrizione ecc.)
- Gestione bozze documenti
- Archivio storico documenti
- Disponibilità di add-ons e personalizzazioni

Navis permette di rilasciare in tempi rapidi portali Intranet, Internet e soluzioni convergenti, portali di commercio elettronico B2B, B2C, sistemi di CRM e soluzioni di E-learning.

2 Caratteristiche

2.1 Struttura di navigazione

All'interno di Navis l'organizzazione dei contenuti si basa su una struttura gerarchica ad albero.

La costruzione di tale struttura avviene attraverso la medesima interfaccia grafica del portale con l'utilizzo di un pannello di amministrazione che può essere richiamato in qualsiasi momento dai content manager.

Il pannello di amministrazione permette la definizione delle macroaree e dei sottolivelli semplicemente navigando fino alla sezione che si desidera gestire o sviluppare.

L'utilizzo della stessa interfaccia grafica, sia per il lato utente che per l'amministrazione, permette una semplice comprensione della struttura del sito e delle possibilità di intervento senza mai disorientare il content manager e garantisce un alto grado di flessibilità.

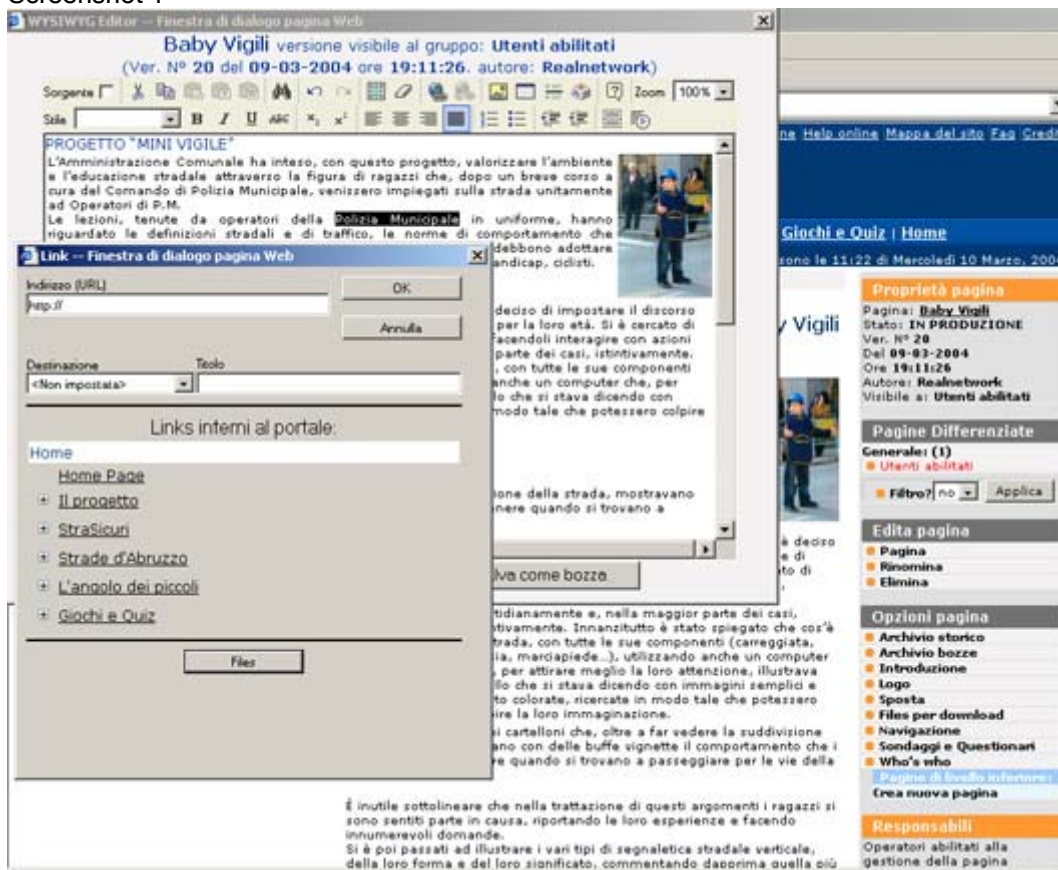
2.2 Le pagine

La creazione di un nuovo "livello" all'interno del portale va ad aggiungere un nodo all'albero di navigazione e produce istantaneamente una nuova pagina. Navis permette di editare le pagine in maniera WYSIWYG mediante un word processor on-line (con interfaccia familiare in stile Microsoft Word). Il sistema consente sia la visualizzazione di un anteprima della pagina che si intende pubblicare sia il salvataggio della pagina come bozza per pubblicarla successivamente.

Ad ogni successiva modifica della pagina, la versione precedente viene conservata in archivio, tenendo traccia dell'operatore e della data di modifica, con la possibilità di ripristinare lo storico in qualsiasi momento.

L'immagine che segue mostra un esempio di editing della pagina, mettendo in evidenza la possibilità di assegnare un link ipertestuale alla parte di testo selezionata.

Screenshot 1



2.3 Le risorse

Navis consente la gestione di tutte le risorse che verranno utilizzate per la creazione delle pagine (immagini, loghi, contenuti multimediali, file per il download, ecc.). Ogni risorsa è associata ad una particolare interfaccia di gestione che permette di creare archivi e di inserire o eliminare le risorse dalle pagine.

La figura 2 mostra un esempio di upload di una immagine. Dopo il caricamento dell'immagine questa sarà disponibile per essere inserita nella pagina e rimarrà in archivio per eventuali utilizzi futuri.

Screenshot 2



2.4 Gestione della navigazione

Il posizionamento dei nodi all'interno della struttura ad albero viene gestito mediante una specifica interfaccia di Navis.

Ogni nodo può essere spostato in qualsiasi posizione dell'albero indipendentemente dal livello gerarchico. Con lo spostamento di un nodo vengono spostate tutte le pagine di livello inferiore al nodo stesso lasciando attive le regole pre-impostate per l'accesso, la visualizzazione e le permission amministrative.

Per ogni livello è possibile inoltre definire l'ordine di visualizzazione dei nodi presenti all'interno del portale e l'inserimento dei nodi nelle barre di navigazione.

Navis assegna un numero id ad ogni nodo della struttura mantenendo sempre attivi i link interni al portale.

2.5 Gestione utenti e gruppi

Per i portali ad accesso protetto (intranet/extranet o portali con area riservata) Navis integra un modulo di amministrazione utenti e gruppi che consente la gestione delle schede per singolo utente e la creazione di gruppi di utenti.

2.5.1 Pagine differenziate per utenti o gruppi

E' possibile creare differenti versioni della stessa pagina ed associare ogni versione ad un gruppo. Gli utenti appartenenti a diversi gruppo visualizzeranno, in modo del tutto trasparente, contenuti differenti per la stessa pagina. La navigazione del singolo risulterà quindi differente in base al gruppo di appartenenza senza che si percepisca la presenza di altre versioni della stessa pagina.

2.5.2 Pagine filtrate

Navis consente l'applicazione di filtri sulle pagine del portale rendendole non visibili agli utenti. Come per le pagine differenziate anche per le pagine filtrate è possibile definire dei permessi sui filtri per consentire ad utenti o gruppi la visualizzazione delle pagine. Al momento della richiesta della pagina da parte dell'utente, il sistema controllerà entrambi i metodi (utenti/gruppi) per garantire/negare la visualizzazione e quindi l'accesso alla pagina.

2.6 Gestione redazione

Navis mette a disposizione del content manager responsabile del portale un modulo specifico per la definizione del nucleo di redazione abilitato alla gestione dei contenuti. Con l'interfaccia di gestione redazione è inoltre possibile definire, per ogni autore, l'elenco delle operazioni alle quali esso è abilitato.

In base alle permission, concesse dal content manager responsabile, il pannello di amministrazione sarà più o meno completo di strumenti utilizzabili.

Esempio:

- Content manager: il pannello di amministrazione integra strumenti di gestione dei profili e delle permission del gruppo di redazione.
- Information architect: il pannello di amministrazione integra le funzioni di creazione dei nodi per la strutturazione dell'albero di navigazione
- Autori: il pannello di amministrazione integra unicamente strumenti di editing delle pagine

Ogni autore ha accesso al sistema secondo le seguenti modalità:

- per nodo: Il pannello di amministrazione è visibile soltanto sulle pagine sui cui si dispone di permission.
- per modulo di amministrazione generale: è possibile attivare l'accesso ad uno o più moduli di amministrazione (es. gestione utenti, gruppi, redazione, moderazione forum, gestione della navigazione ecc.).

Gli strumenti di amministrazione attivati andranno ad aggiungersi agli strumenti base di editing della singola pagina presenti nel pannello di amministrazione dell'autore e saranno subito utilizzabili.

3 Add-ons

La piattaforma Navis conta una vasta gamma di moduli aggiuntivi per la gestione di contenuti particolari e per la fornitura di servizi specifici.

3.1 Gestione di contenuti particolari

News sul portale
News
Motore di ricerca interno
Modulo di contatto
Suggerimenti alla redazione

3.2 Help online

Assistenza con ticket
Operatori in linea
Faq editor

3.3 Servizi per la comunicazione tra gli utenti

Forum
Annunci
Navis messenger
Condividi la tua esperienza

3.4 Strumenti personali per gli utenti

Webmail
Web link personali
Calendario personale
Agenda personale
Project management

3.5 Rilevamenti

Questionari
Sondaggi
Mini sondaggi
Statistiche

3.6 E-learning e test

Quiz

3.7 E-commerce

Catalogo prodotti
Commercio elettronico

4 Tecnologia

Navis Portal Management System è un sistema modulare basato sull'ambiente di sviluppo php.

Le piattaforme richieste sono:

- sulla piattaforma client:
sistema operativi Windows o Mac e browser Internet Explorer 5.0 o superiore
- sulla piattaforma server:
sistema operativo Linux (o Windows Server), Web Server Apache e MySQL per la gestione database

Dal 1996 Real Network sviluppa sistemi web-based avvalendosi di strumenti open source ovvero con sorgenti disponibili.

Tale disponibilità ha consentito lo sviluppo di soluzioni stabili, affidabili e modulari, offrendo la possibilità di analizzare costantemente i processi e di personalizzare il prodotto in funzione delle esigenze della singola azienda.

5 A chi si rivolge

Il target di Navis Portal Management System è molto vasto.

I settori più interessati al servizio sono:

- aziende industriali, commerciali e di servizi
- società di consulenza
- aziende di recruiting
- scuole e università
- enti pubblici
- istituti di formazione privati
- global learning services provider
- gruppi editoriali
- associazioni

Navis si rivolge a tutte quelle realtà che vogliono condividere i propri contenuti via web, ma che non dispongono delle strutture e delle competenze necessarie per farlo. Tutte le figure aziendali: manager, impiegati, operatori, responsabili di comunicazione e marketing potranno pubblicare e gestire direttamente le informazioni di loro pertinenza grazie a Navis Portal Management System.

6 I modelli di distribuzione

Real Network propone differenti modelli di distribuzione delle proprie soluzioni: licensing e renting.

In entrambi i casi l'utilizzo dei sistemi è aperto a tutte le macchine aziendali senza nessun tipo di limitazioni per il numero di utenti.

I modelli di distribuzione in renting vengono identificati in:

- Renting da Real Network

Con il modello "Renting da Real Network", i sistemi vengono installati presso il centro di elaborazione Real Network. I clienti accedono ai sistemi mediante connessioni Internet sicure.

- Renting dal Cliente

Con il modello "At Customer" i sistemi vengono installati presso la sede del cliente. Real Network dispone dei diritti di accesso necessari per instaurare connessioni remote.

Le soluzioni di renting prevedono un costo di startup e un fee mensile per i servizi offerti a noleggio. Per specifiche linee di prodotto il fee mensile da corrispondere è inferiore.

7 Contatti

Real Network

C.so Roma,63 - 66034 Lanciano (ch) - tel. 0872 719127 fax 0872 702703

www.realnetwork.it

info@realnetwork.it